



SECTOR LACTEO EN CHILE

(1er Reporte final)

AUTOR: César Francisco Giacosa Zbrun

Consultor en Procesamiento de Lácteos, con experiencia en materias primas lácteas, procesos de manufactura y desarrollo de productos lácteos y packaging.

FECHA: 21-02-2019

INDICE

- 1- Características del sector lácteo
 - 1.1- Introducción [2](#)
 - 1.2- La producción de leche en el mundo [2](#)
 - 1.3- El consumo de leche en el mundo [4](#)
 - 1.4- La producción y comercialización de productos lácteos en el mundo [5](#)
 - 1.5- La producción de leche de Chile [7](#)
 - 1.6- La industria láctea en Chile [12](#)

- 2- Productos y negocios del sector lácteo en Chile
 - 2.1- Análisis de categorías [15](#)
 - 2.2- El consumidor [18](#)
 - 2.3- Comercialización de quesos [21](#)
 - 2.4- Mantequilla y margarina [21](#)
 - 2.5- Derivados del suero [23](#)
 - 2.6- Comercio Exterior [24](#)

- 3- Actores principales
 - 3.1 Empresas lácteas y alimenticias [26](#)
 - 3.2 Empresas de ingredientes [27](#)
 - 3.3 Empresas proveedoras de tecnología [28](#)
 - 3.4 Gobierno nacional y regional [28](#)
 - 3.5 Universidades [30](#)
 - 3.6 Organizaciones intermedias [30](#)
 - 3.7 Plataformas tecnológicas [31](#)



SECTOR LACTEO EN CHILE

(1er Reporte final)

1- Características del sector lácteo

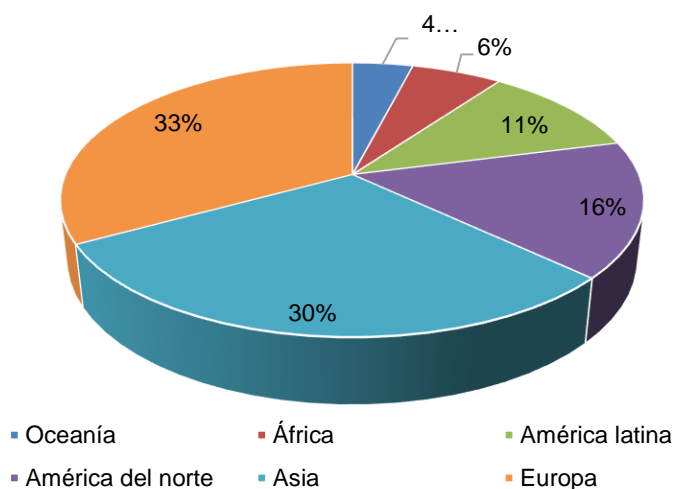
1.1- Introducción

El presente informe brinda información sobre la situación en Chile de la producción de leche, su transformación y comercialización, atento a generar oportunidades de inversión a potenciales interesados externos. Para ello es importante contar con buena calidad de información para el manejo del negocio lácteo y de futuras inversiones. Las fuentes de información provienen de: ODEPA (Oficina de Estudios y Políticas Agrarias), INE (Instituto Nacional de Estadísticas), Exporlac, Consorcio Lechero de Chile, Fedeleche (Federación Nacional de Productores de Leche), FAO, CLAL (Consultoría en economía de Lácteos de Italia) y FIL- IDF (International Dairy Federation).

1.2- La producción de leche en el mundo

A nivel mundial, la producción de leche ha experimentado un estancamiento en los últimos años: 656.7 millones de ton en el 2014, 660 en el 2016 y 700 en el 2017.

Europa y Asia son las regiones que concentraron la mayor parte de la producción a nivel global (Fig 1).



¹ Figura 1. Producción mundial de leche por región. Fuente: FAOSTAT, 2017.



SECTOR LACTEO EN CHILE

(1er Reporte final)

Estados Unidos, India y China son los países que presentaron una mayor producción, alcanzando volúmenes de 96.4, 77.4 y 36.8 millones de toneladas de leche/año, respectivamente, con una tendencia al crecimiento, principalmente en India y China (IFAMR, 2016).

A nivel latinoamericano, los principales productores de leche de vaca en 2016 fueron Brasil, México y Argentina, alcanzando una producción de 33.6, 11.6 y 9.9 millones de toneladas/año, respectivamente, donde Chile participa con 2.3 millones de ton/año.

Crecimiento 2018

Se ha indicado en el punto anterior un estacionamiento histórico en la producción de leche. Ahora con datos recientes, se observa para un grupo seleccionado de los principales países productores e importadores (representan alrededor del 60% de la producción mundial de leche de vaca), un crecimiento de la producción del 1,46%, para los primeros 9 meses del año 2018 respecto a igual período del año anterior (Fig 2).

Países/Bloques	Período	2018/2017
Argentina	ene-sep	6,0%
Australia	ene-sep	0,3%
Bielorusia	ene-sep	0,4%
Chile	ene-sep	8,3%
Nueva Zelanda	ene-sep	1,3%
Turquía	ene-sep	14,0%
Ucrania	ene-sep	-2,0%
Unión Europea – 28 países	ene-sep	1,3%
Estados Unidos	ene-sep	1,1%
Uruguay	ene-sep	6,3%
Brasil	ene-sep	0,3%
Japón	ene-sep	0,4%
México	ene-sep	1,7%
Rusia	ene-sep	1,0%
Total Países Seleccionados Año 2018		1,46%
Total Anual Países Seleccionados Año 2017		1,49%
Total Anual Países Seleccionados Año 2016		-0,02%
Total Anual Países Seleccionados Año 2015		1,28%
Total Anual Países Seleccionados Año 2014		3,39%

² Figura 2: % crecimiento año 2018 con respecto al 2017. Análisis del OCLA en base a información de www.clal.it



SECTOR LACTEO EN CHILE

(1er Reporte final)

El comportamiento de la producción ponderada de ambos hemisferios, marca una mejor performance para el hemisferio sur, teniendo en cuenta que en los países seleccionados, el hemisferio sur es sólo el 15% de la producción de los países seleccionados del hemisferio norte (Figura 3).

HEMISFERIO NORTE	2018/2017	HEMISFERIO SUR	2018/2017
Unión Europea - 28 países	1,3%	Nueva Zelanda	1,3%
Estados Unidos	1,1%	Australia	0,3%
Ucrania	-2,0%	Argentina	6,0%
Bielorusia	0,4%	Chile	8,3%
Turquía	14,0%	Uruguay	6,3%
Total	1,5%	Total	2,8%

El año 2018 significó un aumento en la recepción de leche, en la industria láctea mayor y menor de Chile. Las principales causas son la recuperación de la masa ganadera que se había reducida en los últimos años, mejores condiciones climáticas y un fuerte crecimiento en áreas lecheras no tradicionales.

1.3- El consumo de leche en el mundo

El consumo mundial de lácteos sigue en crecimiento en los últimos años (Fig 4), donde se visualiza a nivel mundial un consumo de 111 kg por persona. Esta situación es variable según los países, desde un consumo en países de Africa de 50 kg por persona a países en Europa que sobrepasan los 270. La realidad actual en Chile es de 160 kg por persona, donde si bien supera la media mundial, existe una alta potencialidad para el crecimiento del consumo interno.

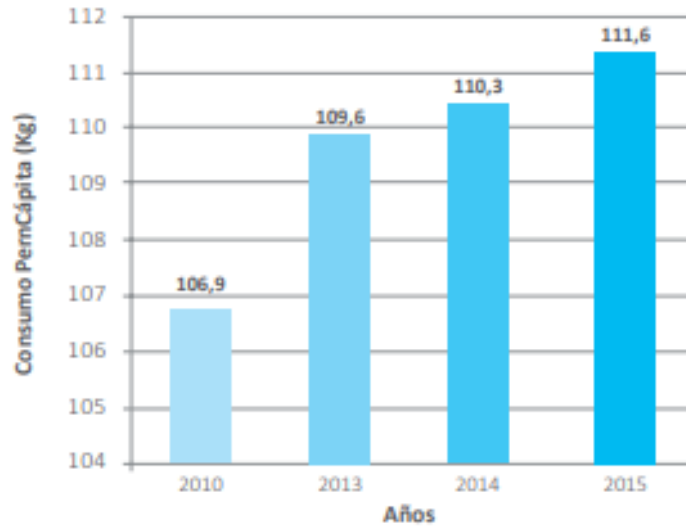
³ Figura 3: % de crecimiento año 2018 con respecto al 2017. Análisis del OCLA en base a información de www.clal.it



SECTOR LACTEO EN CHILE

(1er Reporte final)

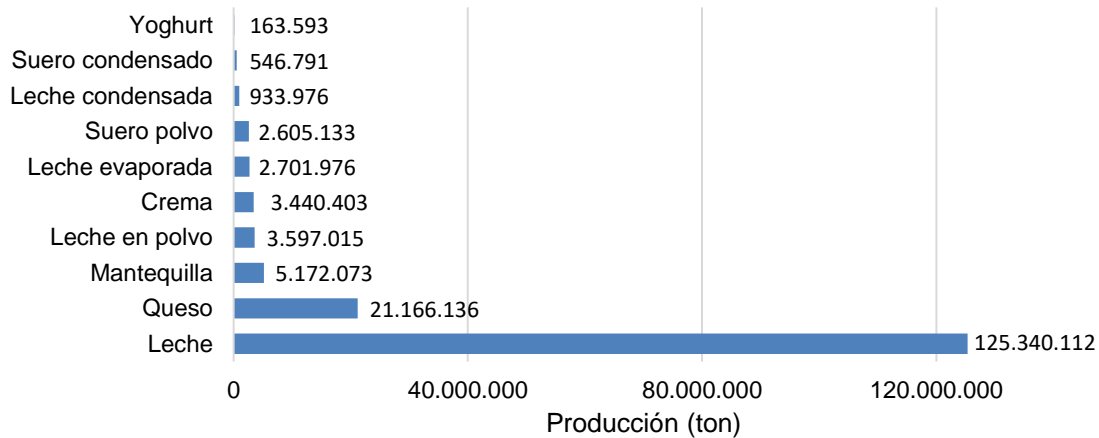
Evolución del consumo mundial per cápita de leche en kilogramos años 2010 -2015.



4

1.4- Producción y comercialización de productos lácteos en el mundo

La producción de productos lácteos en el mundo, en el año 2014, se puede visualizar en la Fig 5.



5

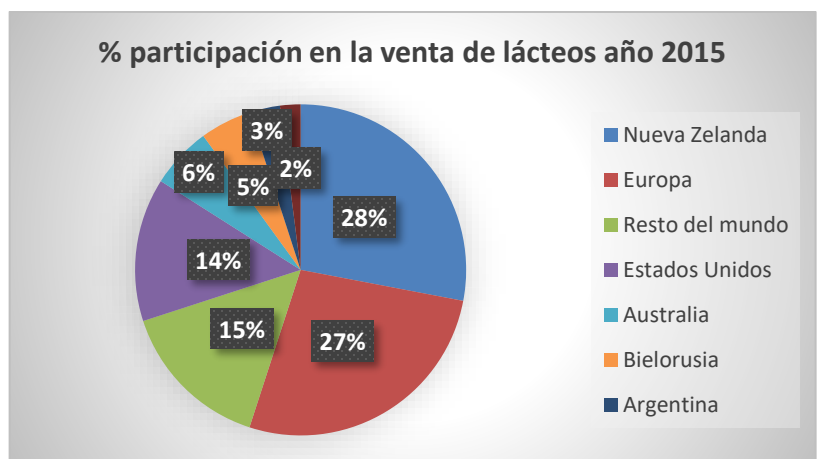
⁴ Figura 4 Consumo per capita en kg (Fuente: The World Dairy Situation, 2016).

⁵ Figura 5. Principales productos destino de la leche de vaca en el mundo, año 2014. Fuente, FAOSTAT, 2017.

SECTOR LACTEO EN CHILE

(1er Reporte final)

La participación en el mercado internacional de los principales países exportadores se puede apreciar en Fig 6.



Se presenta a continuación el listado de las 20 empresas procesadoras top en el mundo , año 2018 (Fig 7).

					2018
Ranking	Nombre de la Compañía	Origen: país central de operaciones	PRODUCCIÓN miles de millones de litros de leche	Facturación estimada por litro de leche en US\$	Participación en la Producción Mundial
1	Dairy Farmers of América	USA	29,2	0,50	3,5%
2	Fonterra	Nueva Zelanda/otros	23,7	0,60	2,8%
3	Groupe Lactalis	Francia/otros	19,6	1,10	2,4%
4	Arla Foods	Dinamarca/Suecia	13,9	0,80	1,7%
5	Nestlé	Suiza/otros	13,7	1,80	1,6%
6	FrieslandCampina	Holanda/otros	13,6	1,00	1,6%
7	Saputo (inc. Murray Golburn)	Canadá/USA/otros	9,8	1,10	1,2%
8	Dean Foods	USA	9,4	0,80	1,1%
9	Amul (GCMMF)	India	9,3	0,70	1,1%
10	Danone	Francia/otros	8,6	2,00	1,0%
11	DMK	Alemania/Holanda	8,1	0,90	1,0%
12	California Dairies	USA	7,7	0,50	0,9%
13	Yili Group	China	7,2	1,40	0,9%
14	Glanbia Group	Irlanda/USA/otros	6,5	0,60	0,8%
15	Mengniu	China	6,4	1,40	0,8%
16	Agropur	Canadá/USA	6,3	0,80	0,8%
17	Groupe Sodiaal	Francia	4,9	1,20	0,6%
18	Müller	Alemania/Reino Unido/ot.	4,6	1,10	0,6%
19	Schreiber Foods	USA	4,5	1,10	0,5%
20	Bongrain/Savencia	Francia/otros	4,1	1,30	0,5%
Total/Promedio/Incidencia			211	1,00	25,4%

⁶ Figura 6 Participación porcentual en la venta de lácteos de los principales países exportadores. The World Dairy Situation

⁷ Figura 7 Empresas lácteas top del mundo (Fuente IFCN).



SECTOR LACTEO EN CHILE

(1er Reporte final)

1.5- La producción de leche de Chile

Chile es un país ubicado en el hemisferio sur, en el extremo sudoeste de América del Sur, dentro de la región llamada Cono Sur.

Chile continental presenta un alto desarrollo longitudinal con más de 4300 km de longitud y escaso desarrollo latitudinal, con una anchura promedio de 180 km.

Es un país cuya geografía le permite disponer de fronteras fitosanitarias propicias para la producción de alimentos. Ello está dado por el desierto en la parte norte, la cordillera de los Andes al este, el océano Pacífico al oeste, y la Antártida al sur.

El norte de Chile tiene a la minería como uno de los sectores más dinámicos de la economía.

La actividad agropecuaria y forestal se concentra en las regiones de La Araucanía, del Bio Bío y del Maule y la producción de leche se concentra en el sur.

El análisis de la producción lechera se realizará según las distintas regiones políticas del país.

En el año 2018 la distribución de la producción lechera por regiones fue la siguiente (en litros anuales)(8):



Región Metropol.	Región Ñuble	Región Biobío	Región Araucanía	Región Los Ríos	Región Los Lagos	Total país
206.279.154	21.931.080	105.358.287	147.160.597	669.779.062	1.033.902.133	2.174.410.313
9,5%	1,0%	4,8%	6,8%	30,8%	47,5%	100 %

8

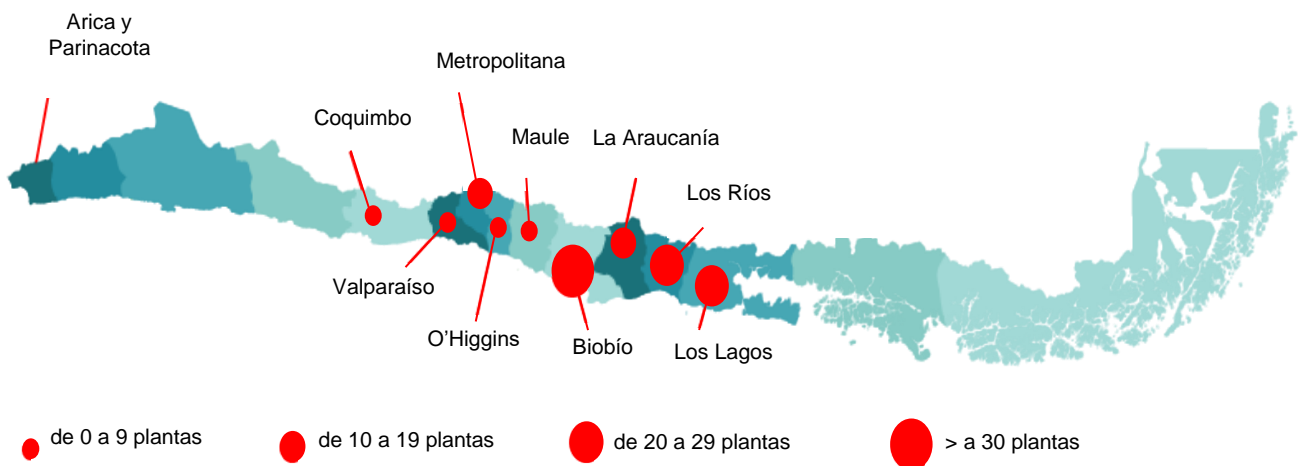
En el siguiente mapa se muestra la densidad de plantas procesadoras según las regiones:

⁸ Producción de leche por regiones (ODEPA).



SECTOR LACTEO EN CHILE

(1er Reporte final)



9

Las regiones de Los Ríos y Los Lagos concentran el mayor volumen de leche, cerca del 80 % y a su vez las plantas procesadoras de mayor capacidad.

La evolución de la recepción de leche de los últimos tres años se puede ver en el siguiente cuadro (10):

VOLUMEN DE LECHE RECEPCIONADA (MM litros) - Fuente ODEPA - ILMa													
AÑO	Ene	Feb	Mar	Abr	May	Jun	Jul	Ago	Sep	Oct	Nov	Dic	TOTAL
2016	199	156	154	136	133	125	123	141	177	214	219	216	1.991
2017	211	169	177	166	153	128	127	147	176	218	216	227	2.115
2018	210	167	169	165	158	134	131	152	190	228	234	236	2.174

10

El relevamiento que hace ODEPA de la producción de leche a nivel país considera la recepción en la ILMa (industria láctea mayor) . La ILMe (industria láctea menor) está en el orden de 200 MM litros años, y es un relevamiento que realiza el INE.

⁹ Plantas procesadoras de leches por regiones

¹⁰ Volumen de leche recepcionada de la ILMa (ODEPA)



SECTOR LACTEO EN CHILE

(1er Reporte final)

De ambas fuentes de información, sumando la recepción en las ILMa y la ILMe, y si se considera un volumen de leche informal, que es bajo en Chile, se estima que la recepción total de leche es de 2500 MM litros año.

La cantidad de vacas en ordeño en el año 2017 era de 436 mil, y la cantidad de lecherías o unidades productoras de leche: 4600.

En el año 2016 el Consorcio Lechero desarrolló un sistema de Benchmarking con el relevamiento de ciertos indicadores, sobre 183 predios lecheros. En la figura 11 se observa una amplia distribución de valores en los indicadores de superficie para el sistema lechero: cantidad de vacas, mano de obra ocupada, y litros y kg de leche remitidos a planta. Todo ello expresa una buena representatividad de las diferentes realidades de producción de leche.

Indicadores	Nro de Predios (*)	Promedio	Max.	Mín.
Superficie Sistema lechero (ha)	167	57	950	7
Vaca masa (nro)	183	126	1975	11
Operarios totales (JCE) (**)	154	2,5	40,4	1
Litros de leche a planta (***)	166	371.144	4.386.081	14.245
Kilos de sólidos (***)	162	24.848	351.317	847
(*) Número de predios considerados para cada indicador				
(**) Jornada completa equivalente				
(***) Litros de leche y kilos de sólidos entregados a planta el año anterior (2015)				

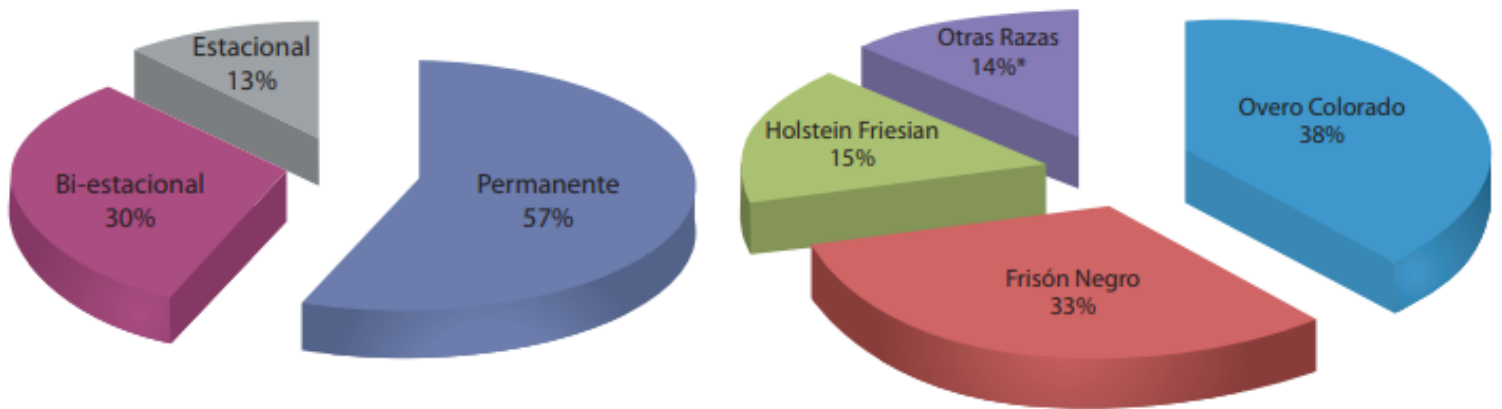
11

¹¹ Figura 11: Principales indicadores de los predios del Sistema de Benchmarking, 2016 (Consorcio Lechero)

SECTOR LACTEO EN CHILE

(1er Reporte final)

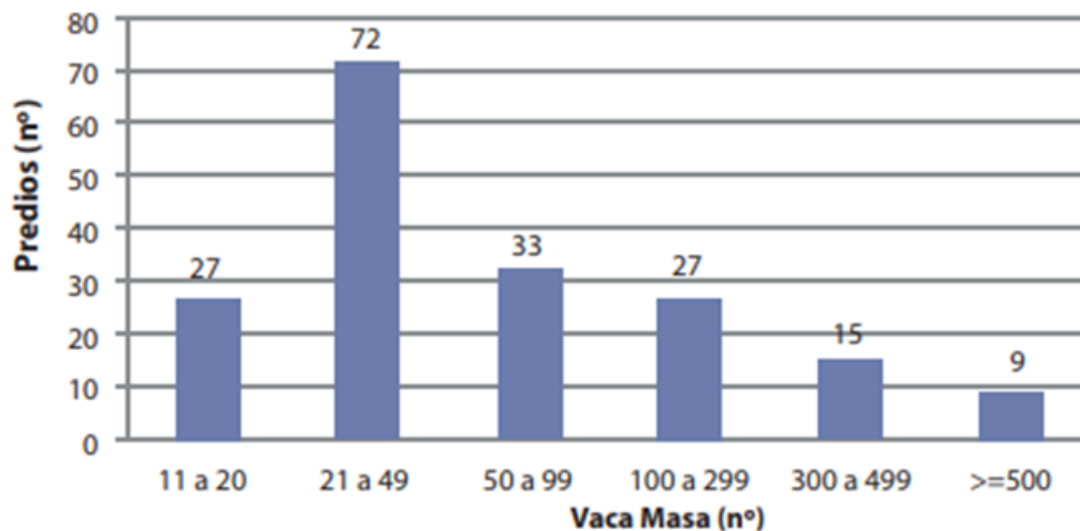
En cuanto al sistema de parición más frecuente es Permanente y la principal raza del rebaño es Overo Colorado, seguido por Frisón Negro y Holstein Friesian (Fig 12).



12

*Otras Razas: Frisón Rojo 3%, Montbeliarde 2%, Cruzas 2%, Kiwi Cross 2%, Jersey 2%, Rojo Sueco 1%, Holando Europeo 1% y Holstein Friesian Rojo 1%

El grupo de predios lecheros más numerosos se encuentran en la categoría de 21 a 49 vacas masa (Fig 13).



13

¹² Sistema de parición y razas del ganado. Fuente Consorcio Lechero.

¹³ Fuente: Consorcio Lechero.



SECTOR LACTEO EN CHILE

(1er Reporte final)

El sistema de alimentación del ganado lechero cambia de estabulado, mixto y pradera, según el clima y la geografía donde se produce la leche, según se puede apreciar en el siguiente cuadro. El sistema es estabulado en la región central y de pradera en el sur del país, con sistemas mixtos en la Región de Araucanía y del Bio-Bio.



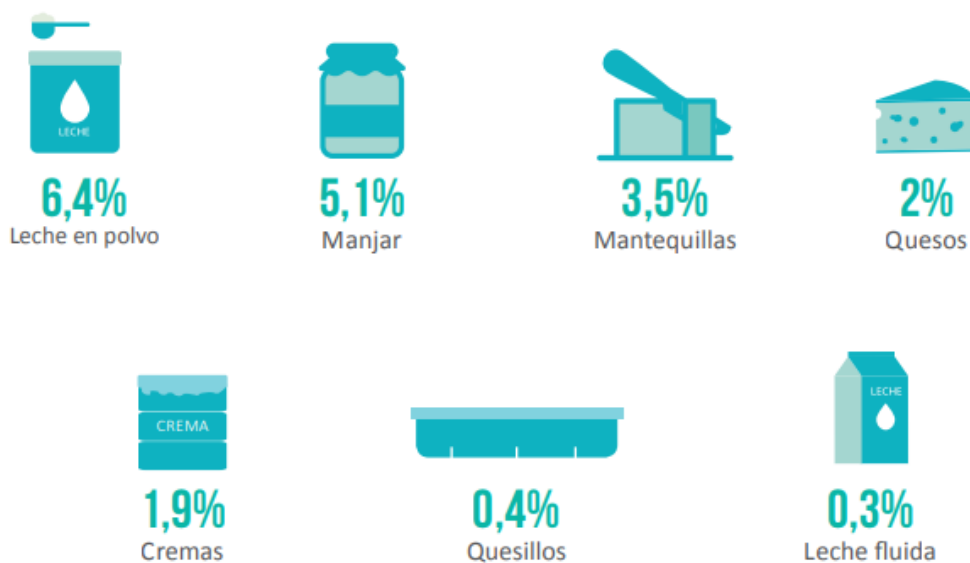


SECTOR LACTEO EN CHILE

(1er Reporte final)

1.6-La industria láctea en Chile

Durante el 2017 destacan interesantes cifras del sector, que abren oportunidades para continuar con el crecimiento de toda la cadena láctea. La fabricación de productos lácteos aumentó, principalmente ante la demanda del mercado interno, y los % de incremento fueron:



14

La cantidad de empresas lácteas constituídas en Chile es aproximadamente 130, de las cuales 13 empresas corresponden a la ILMa y 117 empresas a la ILMe.

¹⁴ Fuente: Consorcio Lechero.



SECTOR LACTEO EN CHILE

(1er Reporte final)

Los productos lácteos elaborados en los últimos tres años, correspondiente a la ILMa se puede visualizar en la siguiente figura:

Producto	Unidad	2014	2015	2016	% variación 2015/ 2016
Recepción de leche	L	2.148.729.020	2.028.825.052	1.991.006.995	-1,9
Elaboración de leche fluida	L	423.141.311	426.686.752	429.134.058	0,6
Leche pasteurizada 3,0 % m.g.	L	16.784	150.955	1.719.062	1.038,8
Leche pasteurizada 2,5 % m.g.	L	2.012.388	12.275.780	22.650.420	84,5
Leche pasteurizada descremada	L	2.388.468	2.084.308	2.130.277	2,2
Leche esterilizada con sabor	L	109.763.351	109.757.486	105.815.743	-3,6
Leche esterilizada descremada	L	88.786.487	82.086.868	78.238.251	-4,7
Leche esterilizada	L	220.173.833	220.331.355	218.580.305	-0,8
Elaboración de leche en polvo	kg	103.509.748	87.301.932	76.900.490	-11,9
Leche en polvo 28 % m.g.	kg	6.958.825	1.512.550	1.903.325	25,8
Leche en polvo 26 % m.g.	kg	44.926.995	32.276.822	24.235.691	-24,9
Leche en polvo 18 % m.g.	kg	4.424.874	5.273.232	2.869.234	-45,6
Leche en polvo 12 % m.g.	kg	19.108.401	20.886.914	21.377.833	2,4
Leche en polvo descremada	kg	28.090.653	27.352.414	26.514.407	-3,1
Quesillos	kg	9.133.439	9.196.877	9.855.863	7,2
Quesos	kg	81.574.349	81.650.238	81.233.509	-0,5
Yoghurt	L	227.460.422	229.894.525	244.234.055	6,2
Leche cultivada o fermentada	L	13.007.985	13.214.051	12.723.218	-3,7
Crema	kg	31.414.487	29.872.288	30.006.444	0,4
Mantequilla	kg	21.874.057	22.373.937	22.591.441	1,0
Suero en polvo	kg	21.479.508	21.559.053	24.716.067	14,6
Leche condensada	kg	36.751.186	39.093.149	40.603.730	3,9
Manjar	kg	30.474.515	31.788.327	33.708.617	6,0

15

¹⁵ Elaboración de productos lácteos ILMa, ODEPA.



SECTOR LACTEO EN CHILE

(1er Reporte final)

En el grupo de las ILMe, se presentan los volúmenes de elaboración anuales y se puede concluir que estas empresas pequeñas tienen como principal destino la elaboración de quesos:

Producto lácteo (kilogramos)	Años			Dif en % 2015/2016
	2014	2015	2016	
Queso	28.411.617	28.738.134	26.385.394	-8,2
Queso fresco y quesillo	14.493.411	15.383.803	16.465.016	7,0
Leche fluida	152.129	163.567	135.334	-17,3
Mantequilla	840.153	1.071.875	989.048	-7,7
Crema fresca	82.323	96.502	15.800	-83,6
Manjar	351.280	331.681	348.572	5,1
Yoghurt	4.562.028	2.807.716	2.789.154	-0,7
Otros	3.419.192	4.058.787	4.350.767	7,2

16

Las principales plantas procesadoras de leche de la ILMa se presentan en la figura 18, y algunas de ellas están vinculadas a un grupo societario mayor:

Empresa láctea	Total recepción (MM lt año)	Grupo	%
Colun	541	Cooperativa chilena	27,2
Nestlé Chile	389	Nestle	19,5
Prolesur	313	Fonterra	23,9
Soprole	164		
Watts SA	237	Holding nacional (familia Larrain)	14
Danone Chile	42		
Surlat	110	Emmi (Suiza)	5,5
Valle Verde	65	Holding nacional (familia Ariztía)	3,2
Lacteos del Sur	52	Lactalis	2,6
Quillayes	44	Empresa nacional	2,2
Chilolac	21	Empresa nacional	1,0
Bioleche Lácteos	14	Granarolo (Italia)	0,7
Total	1992		100

17

¹⁶ Elaboración de productos lácteos ILMe, fuente INE.

¹⁷ Principales empresas lácteas de Chile. Fuente: Odepa y elaboración propia.



SECTOR LACTEO EN CHILE

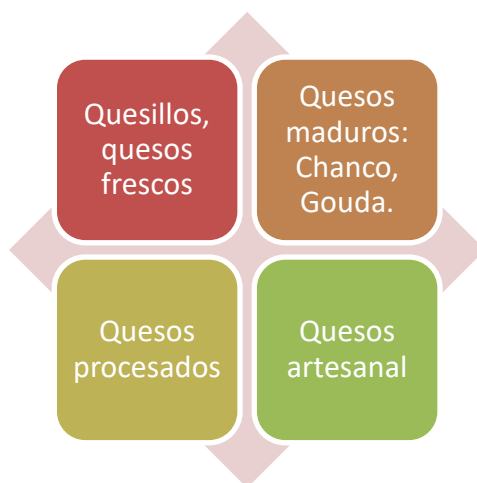
(1er Reporte final)

2- Productos y negocios del sector lácteo en Chile

2.1- Análisis de categorías

QUESOS

Las principales categorías presentes en el mercado nacional se agrupan en:



Los quesos de mayor participación nacional son los quesos gauda (masa cerrada) y los quesos chanco y mantecoso (masa con ojos mecánicos), siendo el queso chanco un queso con identidad propia en el país. En relación a su presentación comercial estos quesos vienen en los siguientes formatos: piezas, trozos y laminados. El segmento de quesos laminados es muy importante a nivel país.

Le siguen en importancia los quesos frescos y quesillos, en bolsas plásticas y potes. Estos quesos frescos tienen una humedad mayor y son de corta vida, de 25 días. Algunos quesillos que se envasan en condiciones asépticas, poseen una vida útil extendida de hasta 60 días.

Existe una muy baja producción de quesos duros.

Los quesos procesados tienen baja relevancia, en envases flexibles y los quesos artesanales están más bien vinculados a las pequeñas empresas queseras.

YOGHURT

Dentro de la categoría de los yoghures se encuentra la línea de yoghures planos o commodities, que son de tipo batido y saborizados (con sabor y colorante). Casi todas las empresas lácteas que producen yoghures buscan ir hacia una mayor diferenciación, apuntando así a líneas de: yoghur sin lactosa, con frutas en fondo, altos en proteínas, y mix de cereales. Un patrón de presentación del envase muy generalizado para los yoghures batidos es el pote plástico termoformado.



SECTOR LACTEO EN CHILE

(1er Reporte final)

Hay una baja participación del yoghurt en formato de botella plástica x 1 lt, y también en bolsa plástica tipo pouch. Los yoghures en minibotellas de 100 ml vienen asociado con un claim de salud, fundamentalmente al sistema inmunológico, y en menor medida hacia cardiovascular. El público objetivo de estos yoghures o bebidas fermentadas x 100 ml son los niños.

La comercialización de los yoghures y/o bebidas fermentadas, se encuentra en el canal de los productos Refrigerados, donde la cadena de frío en la logística como el tiempo de vida útil del producto son dos variables de gran peso en la estrategia comercial. Los productos refrigerados en general deben ingresar a los CD (Centros de Distribución) de los grandes retail, con una vida útil inferior al 25 % de la vida útil. Esto ha llevado a desarrollar una vida útil extendida de esta línea de productos refrigerados, más allá de los 60 días .

FLAN y POSTRES LACTEOS

Es una categoría poco desarrollada, y solamente tres empresas destacan en la misma: Nestle, Soprole y Colun.

LECHE EN POLVO

Las empresas lácteas que participan en este segmento para el canal de supermercados con productos fraccionados son: Colun, Soprole, Nestlé y Watts. Esto nos muestra una alta concentración de los fabricantes de leche en polvo.

Toda la leche en polvo se elabora en sacos de 25 kg y luego se presenta en góndola en envases flexibles, siendo Nestlé la única empresa con posibilidad de ofrecer la alternativa de lata.

Además de los productos regulares como leche polvo entera (26 % MG), semidescremada (12 % MG) y descremada (0,5 % MG), las empresas productoras de leche en polvo, han buscado diferenciar su producto en base a productos como Leche en polvo "sin lactosa". Esto ha sido posible mediante una fórmula de leche en polvo con maltodextrina, enzimas y minerales, y una condición de proceso de secado especial.

Las fórmulas infantiles en polvo que se elaboran en Chile solamente cubren el segmento de niños a partir de un año de vida.

El Estado Nacional en Chile compra fórmulas alimenticias especiales en polvo, a través del Ministerio de Salud para atender la distribución gratuita de la misma hacia personas más vulnerables, niños, embarazadas y el adulto mayor.

Este programa gubernamental se profundizará en el 2do Reporte. El mismo opera con un Mercado Público y una central de compras Cenabast (Central Nacional de Abastecimiento). En el año 2016 se licitó en el mercado público un volumen de 18.000 ton de fórmulas en polvo, por un monto de usd 80 MM , para un período de entrega de 12 meses.



SECTOR LACTEO EN CHILE

(1er Reporte final)

Sus fórmulas están sujetas a un pliego de condiciones técnicas del Plan Alimentario Nacional y están dirigidas a un público objetivo, donde las principales fórmulas son:

- Leche Purita. (Niños)
- Bebida Láctea Años Dorados. (Adulto mayor)
- Leche Purita Mamá. (Madres Embarazadas)
- Leche Purita Cereal.

MANTEQUILLA

El país es deficitario en la disponibilidad de materia grasa para la fabricación de mantequilla y se apoya fundamentalmente en la importación de mantequilla en blocks de 25 kg.

La mantequilla en góndolas se presenta en formatos de tipo pan y con fuerte presencia en envases plásticos rígidos.

Aunque la categoría está saturada, aún hay lugar para crecimiento con la introducción de variedades de mayor valor agregado, tales como productos sin lactosa y alternativas de baja grasa.

LECHES Y CREMAS LIQUIDAS

Chile debido a su geografía y clima, concentra la producción lechera al sur (aprox el 80 %), y esto se encuentra a 900 km de distancia de la región central, donde están los centros de consumo. Ello ha llevado que las leches líquidas para el consumo se elaboran como productos estériles (proceso UHT), en envases multilamina rígidos de cartón y plástico, y se comercializan a temperatura ambiente.

Las empresas lácteas dedicadas a la producción de leches estériles, y productos lácteos saborizados líquidos, lo hacen con la tecnología de TetraPak que incluye sus equipos de proceso y líneas de envasado.

Estas leches esterilizadas (comodities) como otras leches saborizadas, se exhiben en góndolas de secos, a temperatura ambiente, y con una vida útil no inferior a seis meses.

Es muy baja la comercialización de leches pasterizadas en cadena de frío, y puede ser el caso de Lácteos San Ignacio que envasa leche pasterizada en botella de vidrio, con una planta que está a 400 km de Santiago.

Las cremas solamente se venden en UHT, de igual manera que las leches, y son fórmulas con ingredientes propios, y son escasas las empresas que comercializan la crema pasterizada en cadena de frío.

LECHE CONDENSADA

Si bien esta línea posee una presencia en góndola menor, es solamente Nestle quien elabora estos productos.



SECTOR LACTEO EN CHILE

(1er Reporte final)

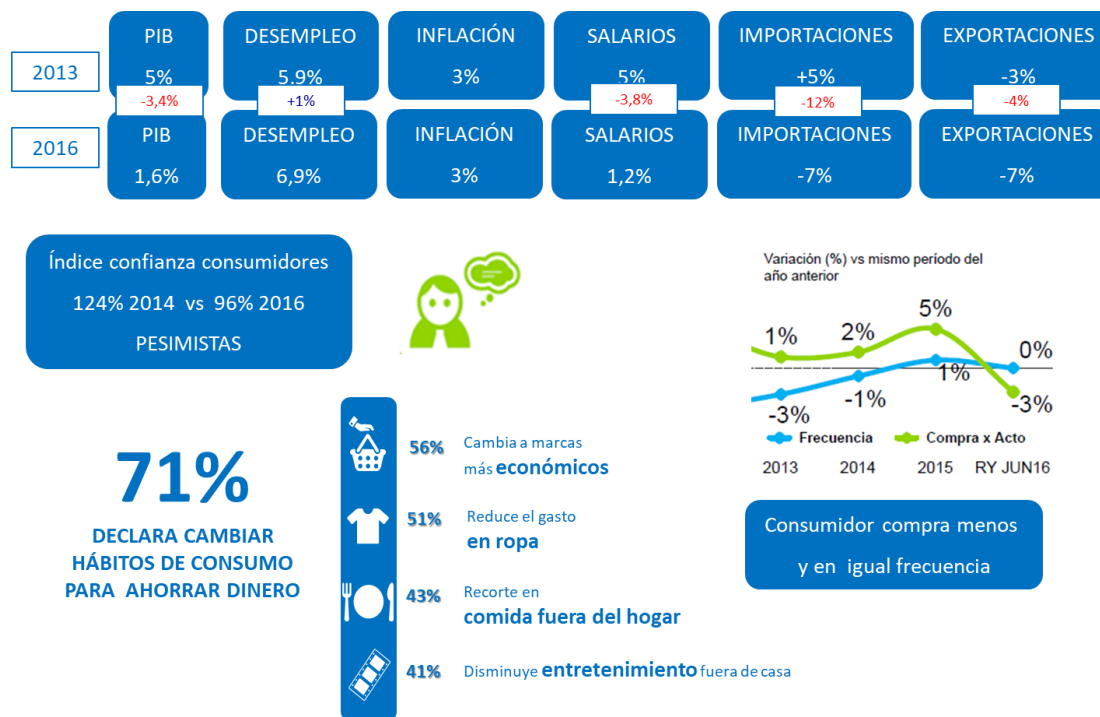
MANJAR

Este producto destaca por una alta participación en el canal industrial, y con bajo margen. El canal retail se presenta con poco atractivo.

2.2- El consumidor

Es relevante analizar que aspectos hacen al comportamiento del consumidor de alimentos, y en especial en los productos lácteos.

Los datos macroeconómicos del consumidor para dos períodos considerados en los años 2013-2016 nos indica que baja el PIB, aumenta el desempleo, cae la confianza del consumidor, y ello ha llevado a un cambio de hábitos en la forma de consumir (Fig 19).



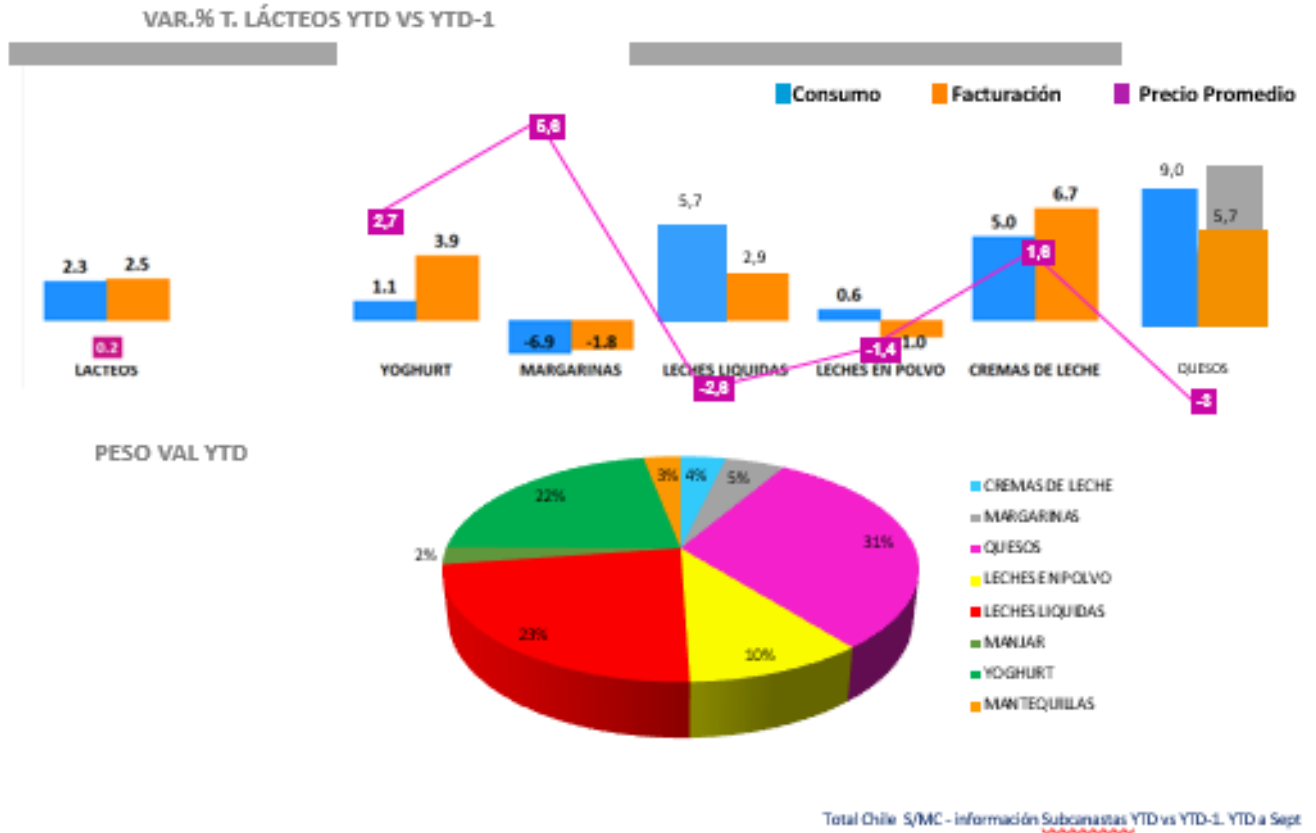
¹⁸ Datos macroeconómicos y del consumidor. Kantar World Panel 2016



SECTOR LACTEO EN CHILE

(1er Reporte final)

Ahora cuando se analizan las categorías de Lácteos, se ve que hay un crecimiento en la misma, impulsado por las leches líquidas y los quesos. A su vez también se ve que ambas categorías crecen con baja de sus precios en un 3 %:

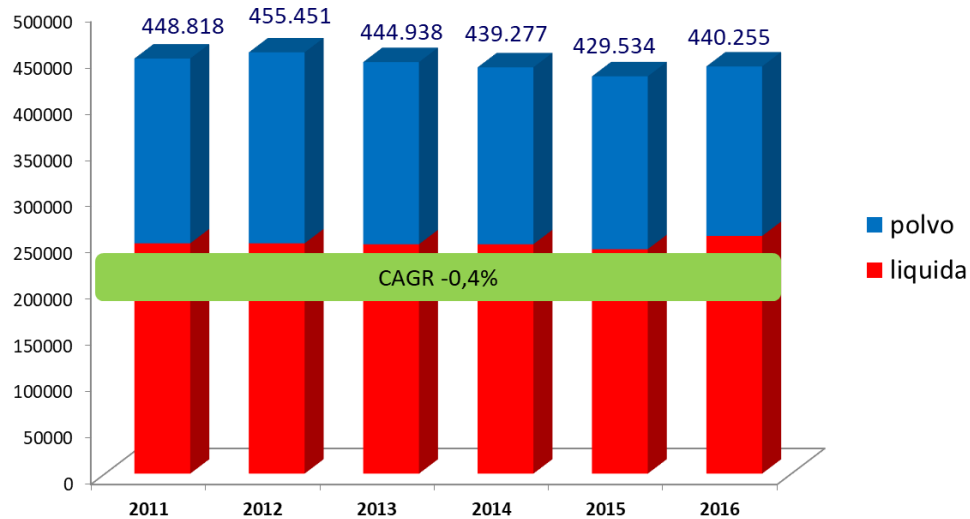


¹⁹ Consumo, facturación y precio promedio de categorías de lácteos en 2016. Kantar World Panel

SECTOR LACTEO EN CHILE

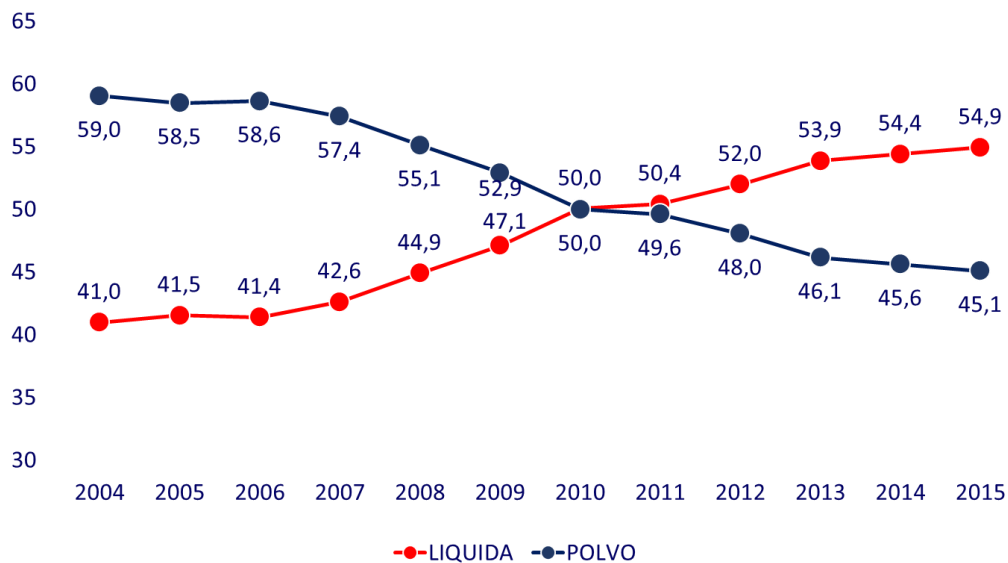
(1er Reporte final)

La otra conclusión del consumo de leches es que se encuentra estancado en los últimos años (Fig 21). Siendo el CAGR (Compound Annual Growth Report) del -0,4 %, que es el crecimiento anual promedio expresado en % para el período de tiempo 2011-2016.



20

Con los años, la leche líquida va ganando mayor porcentaje de participación sobre el consumo de leche polvo:



21

²⁰ Porcentaje de consumo de leche líquida y leche polvo. Scantrack 2016

²¹ Participación de leche fluida y leche en polvo. Tetra Compass 2015/Euromonitor/Nielsen.



SECTOR LACTEO EN CHILE

(1er Reporte final)

2.3- Comercialización de quesos

En Chile el consumo actual es de 10.1 kg x per capita. Si se tiene en consideración que los países europeos, que son fuertemente consumidores están entre 20 y 30 kg x capita, esto nos da la posibilidad de un buen potencial de crecimiento en volumen y diversidad.

Los quesos se comercializan en diferentes canales de venta:

- Supermercados. Es uno de los principales puntos de venta, y en Chile el negocio del supermercadismo es muy relevante en la economía nacional.
- HORECA (hoteles, restaurante y catering). En este canal no interesa la marca, y solamente se comercializa por precio.
- Tiendas gourmet: es un canal en crecimiento.

2.4- Mantequilla y margarina

Las principales conclusiones en el mercado son las siguientes:

- Las tasas de crecimiento de la mantequilla y de la margarina difieren después de la aplicación de la ley de Etiquetado Nutricional (año 2016). La mantequilla registra un fuerte crecimiento del 12 % anual (Fig 23) mientras que la margarina un 4 %. (Fig 24). El consumidor esperaba ver sellos “altos en” en las etiquetas nutricionales para la mantequilla pero no en las margarinas, que estaban posicionadas saludables en las mentes de los consumidores, y ello llevó a tener un impacto negativo en la categoría margarinas.
- El precio unitario de las mantequillas/margarinas se ha incrementado un 6 % en el año 2017.
- Soprole es la empresa láctea que lidera la mayor participación de mercado de mantequillas con un 36,7 % (Fig 25).
- Se espera que la categoría mantequillas/margarinas continúen su crecimiento del 4 % de CAGR hasta el 2022.
- Los supermercados y los hiper llevaron la distribución a través de sus canales por toda la geografía de Chile, llegando juntos a cubrir el 77 % de las ventas totales, dejando para las pequeñas tiendas el 18 % de las ventas.
- No hubo innovaciones importantes a la fecha, pero las mantequillas tuvieron un significativo traslado del papel a un envase pote plástico. El hecho de bajar el % de grasa, le hizo perder consistencia al producto, y un pote plástico como recipiente contenedor era más adecuado.



SECTOR LACTEO EN CHILE

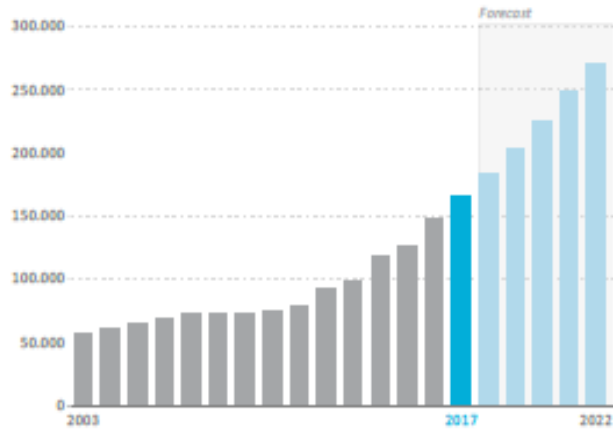
(1er Reporte final)

Market Sizes

Sales of Butter

Retail Value RSP - CLP million - Current - 2008-2022

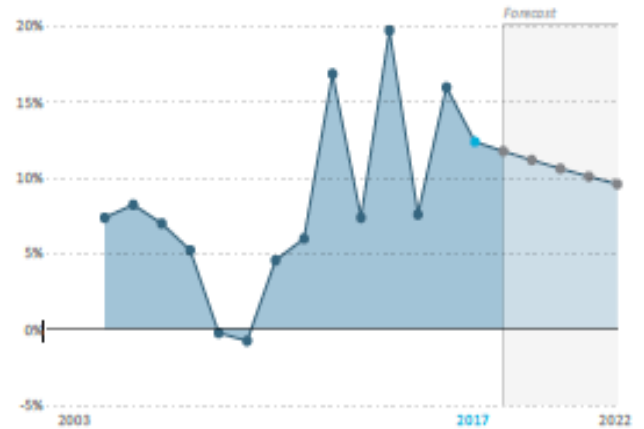
163.034



Sales Performance of Butter

% Y-O-Y Retail Value RSP Growth 2008-2022

12.3%

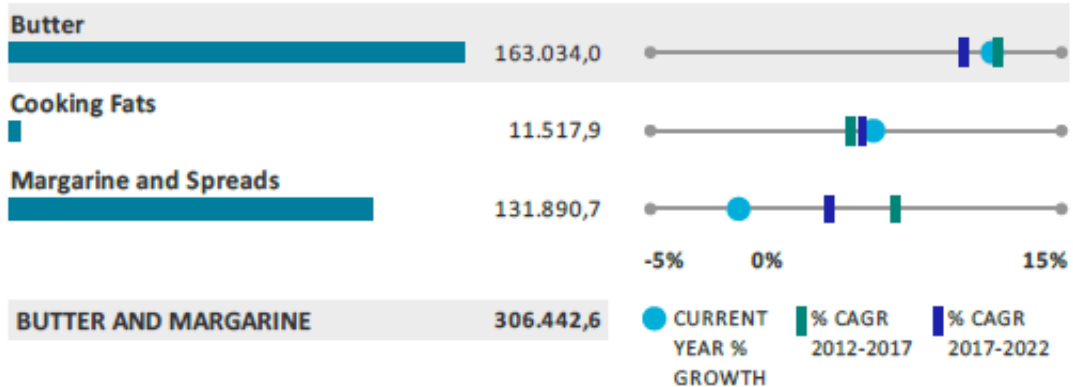


22

Sales of Butter and Margarine by Category

Retail Value RSP - CLP million - Current - 2017

Growth Performance



23

²² Ventas en pesos chilenos anual de mantequilla y porcentaje de crecimiento anual. Euromonitor International 2018.

²³ Ventas de margarina y mantequilla por categoría. Euromonitor International 2018.



SECTOR LACTEO EN CHILE

(1er Reporte final)

Company Shares of butter		
% Share (NBO) - Retail Value RSP - 2017		
		%
Soprole		36,7
Colun		30
Watt's SA		15,9
Surlat Industrial SA		10,4
Distribución y Servicios		2,4
Quillayes		1,5
Otros		2,9

24

2.5- Derivados de suero

El suero lácteo corresponde a la fracción de leche, de cualquier especie, que no precipita por la acción del cuajo o por los ácidos durante el proceso de elaboración del queso, y se considera como un subproducto de la elaboración del queso.

Para una recepción anual de leche de 2115 MM lt año, se han producido 94.000 ton de queso, con una producción equivalente de suero fluido de 848 MM /año. Se ha calculado la producción de suero equivalente tomando un rendimiento de 10 kg de queso /100 lt de leche.

Producto	Región Metropolitana	Región Biobío	Región Araucanía	Región Los Ríos	Región Los Lagos	Total país
Leche [lt] *	174.782.714	133.733.665	120.430.117	641.748.640	1.044.354.799	2.115.049.935
Queso [kg]	69.125	119.748	3.553.442	47.804.630	42.722.385	94.269.330
Suero [lt] **	622.125	1.077.732	31.980.978	430.241.670	384.501.465	848.423.970
Suero polvo [kg]	-	-	884.525	18.747.050	6.640.041	26.271.616

25

²⁴ Participación de mercado de mantequillas por empresas. Euromonitor International 2018.

²⁵ Producción por regiones de leche, queso, suero y suero polvo. Fuente: Odepa y elaboración propia.



SECTOR LACTEO EN CHILE

(1er Reporte final)

Las empresas lácteas mayores se encargan de transformar el suero generado en suero polvo y WPC 35. En este grupo de empresas destacan Colun, Grupo Lactalis, Soprole, Watts, Quillayes, y Surlat con una producción total de 26,3 mil toneladas de dicho producto en el 2016 (Odepa, 2017a), siendo Colun la que presentó la mayor producción con 15,8 mil toneladas de suero en polvo en el mismo año (Fig 27). Los productos se destinan principalmente a abastecer el mercado nacional y exportación como ingrediente para la preparación de productos con base láctea.

Adicionalmente, la empresa Schwager Lácteos & Energía, dedicada al rubro energético, también procesa el suero como suero polvo, WPC35 y mezclas alimenticias en base a suero y/o leche.

<i>Colun</i>	<i>Grupo Lactalis</i>	<i>Prolesur</i>	<i>Watt's</i>	<i>Quillayes</i>	<i>Surlat</i>	<i>Lechera del Lago</i>
15.834.850	4.882.326	3.254.200	1.415.715	882.325	2.200	NA

²⁶

Para los productores del grupo industria láctea menor, el principal destino del suero generado es: 58,3% alimentación animal, 25,8% venta a terceros (incluyendo plantas lecheras), 16,7% no lo utiliza y 8,3% riego de praderas (ODEPA, 2017b).

El aumento en la preocupación por el impacto ambiental que ejerce el suero de leche y la rigurosidad de las regulaciones ha provocado que los productores medianos y pequeños se tengan que adaptar a las nuevas tendencias, ya sea regulatorias como de consumo. Sin embargo, con la baja escala de su producción les resulta difícil alcanzar mercados competitivos comparado con las grandes compañías. De este modo, aprovechando las tendencias alimenticias actuales existe un gran potencial de aprovechar el suero de leche como recurso para la obtención de productos valorados en el mercado.

2.6- Comercio exterior

a. Importaciones

En el primer semestre de 2018, según el reporte de Fedeleche, las importaciones sumaron 414,2 millones de litros equivalentes y cayeron un 12,6% en comparación con el mismo periodo de 2017. A su vez, el valor de las mismas registró una baja de 0,5% y llegó hasta los 173,2 millones de dólares.

Considerando el valor de las importaciones, en el primer semestre de 2018 los países de origen de ellas fueron mayoritariamente Nueva Zelanda, EEUU y Argentina, sumando entre los tres el 62,9% del total de importaciones del periodo. Las empresas que más importaron fueron Prolesur y Nestlé. Y los productos más importados fueron el queso gouda, el queso crema, la mantequilla y LPE, sumando entre los cuatro el 60,7% del total importado. Respecto de la evolución de las importaciones, al comparar su valor del primer semestre de 2018 con el mismo periodo de 2017, las de Argentina crecieron un 23,6% y las de EEUU un 1,9%, mientras que las importaciones de Nueva Zelanda cayeron un 8,6%.

²⁶ Kilogramos totales de suero en polvo elaborado en el año 2016 por la ILMa. Fuente: ODEPA, 2017.



SECTOR LACTEO EN CHILE

(1er Reporte final)

b. Exportaciones

En el periodo enero-junio de 2018 las exportaciones alcanzaron 167,2 millones de litros equivalentes y cayeron un 7,3% en comparación con el mismo periodo del año 2017. En valor, estas exportaciones alcanzaron un total de 102,6 millones de dólares y bajaron un 6,8% en comparación con el mismo periodo de 2017.

Considerando el ranking de las exportaciones, en valor, los principales destinos fueron EEUU, Perú y México, que sumaron el 45,6% del total de las exportaciones del periodo. Entre las empresas más exportadoras se encuentran Nestlé, Colún, Inversiones Ramaja y Prolesur sumando el 94,1% del total exportado. A su vez, los productos más exportados fueron las preparaciones infantiles, seguido por la leche condensada y el queso gouda, productos que sumaron el 66,9% del total exportado en el periodo.

Al comparar el valor del primer semestre de 2018 con el valor del mismo periodo de 2017, las exportaciones a EEUU cayeron un 15,9% y a México un 29,9%, mientras que las exportaciones a Perú crecieron un 18,1%. Por otro lado, respecto de los productos más exportados, las preparaciones infantiles registraron un 5,0% de crecimiento, mientras que las exportaciones de queso gouda y leche condensada registraron una caída de 22,6% y 0,8% respectivamente.

En el caso de las empresas más exportadoras, Nestlé registró un crecimiento del 4,0%, mientras que las exportaciones de Colún y Prolesur cayeron un 10,4% y 67,3%, respectivamente. En el caso de Inversiones Ramaja el primer semestre de 2017 no registró exportaciones.

c. Balanza Comercial

La Balanza Comercial muestra que desde febrero de 2015 o en los últimos 40 meses, Chile se ha comportado como un país importador neto, tanto en valor como en volumen.

Respecto del primer semestre de 2018 Chile continúa siendo un importador neto, ya que se importaron 247,1 millones de litros equivalentes y 70,6 millones de dólares, más de los que se exportaron.



SECTOR LACTEO EN CHILE

(1er Reporte final)

3- Actores principales

3.1 Empresas lácteas y alimenticias

Las compañías lácteas internacionales que están presentes en Chile y con plantas industriales son Fonterra, Lactalis y Nestlé . En la fig 18 anterior se introdujo el cuadro resumen de empresas chilenas según participación en el volumen de leche procesada, que ahora se vuelve a presentar para analizar cada uno de ellos.

Las principales plantas procesadoras de leche de la ILMa son:

Empresa láctea	Total recepción (MM lt año)	Grupo	%
Colun	541	Cooperativa chilena	27,2
Nestlé Chile	389	Nestle	19,5
Prolesur	313	Fonterra	23,9
Soprole	164		
Watts SA	237	Holding nacional (familia Larrain)	14
Danone Chile	42		
Surlat	110	Emmi (Suiza)	5,5
Valle Verde	65	Holding nacional (familia Ariztía)	3,2
Lacteos del Sur	52	Lactalis	2,6
Quillayes	44	Empresa nacional	2,2
Chilolac	21	Empresa nacional	1,0
Bioleche Lácteos	14	Granarolo (Italia)	0,7
Total	1992		100

27

Colun(www.colun.cl) es una cooperativa láctea ubicada en la Región de los Ríos, que participa en todas las categorías de productos lácteos, y cuenta con tres plantas fabriles en dicha región del país.

Prolesur (www.prolesur.cl) como parte del grupo Fonterra tiene plantas en Región de los Ríos y de Los Lagos, para la producción de quesos, leche en polvo, y derivados de suero . La otra planta es Soprole(www.soprole.cl),

²⁷ Principales grupos lácteos chilenos . Fuente: Odepa y elaboración propia



SECTOR LACTEO EN CHILE

(1er Reporte final)

que focaliza la producción en yoghurt, margarina, mantequilla, flan, jaleas y compotas y se ubica en la Región Metropolitana.

Nestle (www.nestle.cl) tiene plantas de producción de leche en polvo y mantequilla en Región de Los Lagos, producción de manjar y leche condensada en la Región del Biobío, y la producción de yogures, flanes y postres en Región Metropolitana. Toda la producción de leches UHT, leches saboradas UHT y cremas UHT se produce con maquila en la empresa Surlat.

Watts (www.watts.cl) es una empresa de capitales nacionales, más que una empresa láctea es un holding alimenticio, con tres negocios: Lácteos, Aceites / Oleaginosas y Frutas/Mermeladas/Conservas. En estos últimos años ha comprado empresas de frutas y hortalizas como Frutos del Maipo y Wassil y el año pasado ha incorporado la planta de Danone en Chillan. Watts tiene una planta de lácteos en Osorno (Región de los Lagos) para la producción de manjar, derivados de suero, leche polvo, quesos y mantequilla. Procesa en la planta de DiWatts (Chillan) toda su línea de yogures y las marcas de Danone, y en Región Metropolitana mantiene algunas líneas de yogur, y concentra todas las líneas de leches UHT, leches saboradas, cremas y bases para helados UHT.

Surlat (www.surlat.cl) es una cooperativa de productores de la Región de la Araucanía, asociada con el grupo suizo Emmi (parte mayoritaria). Posee dos plantas industriales: una para leche polvo, mantequilla, yogures y productos UHT, y otra planta para la elaboración de quesos. Tiene tres focos de negocios: productos de marca propia Surlat, desarrollo de "private label" para supermercados (Jumbo, Lider, Tottus, Unimarc), y la elaboración de productos UHT para Nestlé.

El grupo internacional Lactalis (www.lavaquita.cl) ha llegado el año 2017 a Chile, y ha comprado cinco plantas pequeñas de quesos, como Lácteos del Sur, La Vaquita, Codigua.

La empresa internacional Savencia (Bongrain) tiene una planta de producción en Cerrillos (sur de Santiago), que solo opera como un centro de distribución. Importan quesos de distintos países como Brasil, Argentina, Europa. Una de las actividades que hacen en este centro es el armado de la tabla de quesos. Desde Chile manejan las unidades de Colombia y Perú (Alianza del Pacífico).

3.2 Empresas de ingredientes

Arla es una empresa que no está presente como tal en la fabricación de productos lácteos, pero lo hace con la comercialización de ingredientes funcionales a través de AFISA (Arla Food Ingredients SA), una empresa de Argentina con una representación local en Chile. Los productos derivados del suero y de la leche provienen de las plantas elaboradoras de Argentina y algunos otros de Dinamarca.

Glanbia es otro grupo internacional que solo participa en la introducción de ingredientes, a través de un representante local.

Las principales empresas proveedoras de ingredientes de lácteos se encuentran representadas en Chile por las siguientes empresas nacionales:



SECTOR LACTEO EN CHILE

(1er Reporte final)

- Adiplus. Comercializa a Palsgaard (México), elaboración de emulsionantes y estabilizantes y Bel Industries, ingredientes y proteínas de origen lácteo para el sector de helados y lácteos.
- Saporiti Chile. Comercializa sabores, colores e ingredientes funcionales.
- Granotec. Desarrolla y elabora mezclas de ingredientes para fórmulas lácteas, yoghurt y postres, fortificación de vitaminas y minerales, sustitutos lácteos y alimentos alternativos.
- Merck Chile. Realiza premezclas vitamínicas y de minerales.
- Blumos. Comercializa ingredientes de Glanbia, FMC y Buddenheim.

3.3 Empresas proveedoras de equipamiento para la industria láctea

Los equipos de proceso y líneas de envasado, como los finales de línea automatizados y robots, fundamentalmente para la ILMa, son de origen europeo (Italia, España, Suecia, Alemania y Francia), y en menor medida EEUU. También hay un suministro de equipamientos fabricado en países limítrofes como Argentina (Bisignano, IMAI, Primo) y Brasil (Dinieper, Bosch do Brasil, Masipack).

Algunas de las empresas internacionales que se encuentran presentes con oficinas de representación en Chile son:

- GEA. Posee oficinas técnicas y comerciales en Santiago, y los proyectos se integran a sus centros de I&D en el mundo.
- SPX . Solamente posee una oficina comercial.
- Tetra Pak. Posee oficinas comerciales y técnicas en Santiago, un centro de entrenamiento de operadores de envasadoras y equipos de proceso, pero no es un centro de preparación o armado de equipos. En la región se integra a Tetrapak Southern Cone, con sede en Buenos Aires y a sus centros de I&D en el mundo.
- Gebo-Cermex. Es una empresa con equipos finales de línea de envasado. Tiene una planta de armado en Santiago, y además integra con partes del exterior.
- Multivac. Posee oficinas comerciales y técnicas en Santiago, y un nuevo centro de Entrenamiento Regional.
- Plaspak. Es una empresa comercial de máquinas de envasado para alimentos y lácteos, dedicada a la importación de equipos origen Asia.

Otras empresas internacionales tienen base en Argentina y Brasil y desde allí atienden a las empresas lácteas.

3.4 Gobierno nacional y regional

A nivel gubernamental podemos indicar las siguientes entidades oficiales vinculadas a la producción, transformación y comercialización de la leche:

- ODEPA (<http://www.odepa.gob.cl>). Es la Oficina de Estudios y Políticas Agrarias, dependiente del Ministerio de Agricultura. Presta servicios de información gratuitos sobre la actividad



SECTOR LACTEO EN CHILE

(1er Reporte final)

agropecuaria, participa en la definición de criterios destinados a sustentar una posición negociadora del país en comercio exterior sectorial, colabora en la coordinación de programas de asistencia técnica y de cooperación internacional, efectúa estudios de la realidad silvoagropecuaria, detecta problemas y emergencias y propone soluciones, y además asesora al Ministro y Subsecretario de Agricultura en materias propias.

- SAG (<http://www.sag.gob.cl>). Es el organismo oficial del Estado de Chile, encargado de apoyar el desarrollo de la agricultura, los bosques y la ganadería, a través de la protección y mejoramiento de la salud de los animales y vegetales. Establece los controles fronterizos fito y zoo sanitarios para evitar la introducción desde el extranjero de enfermedades o plagas. Al exportar productos animales o vegetales, participa en la certificación sanitaria. Controla que los alimentos y medicamentos elaborados para animales sean seguros y no provoquen alteraciones en su salud.
- ProChile(<http://www.prochile.cl>). Es la institución encargada de promover las exportaciones de productos y servicios del país, además de contribuir a la difusión de la inversión extranjera y al fomento del turismo, depende del Ministerio de Relaciones Exteriores.
- Corfo(<http://www.corfo.cl>) La Corporación de Fomento de la Producción(Corfo) es la agencia del Gobierno de Chile, dependiente del Ministerio de Economía, Fomento y Turismo, y está a cargo de apoyar el emprendimiento, la innovación y la competitividad en el país. Es un organismo dedicado al fomento de la producción nacional y el crecimiento económico regional, cuenta con más de 50 programas que apoyan a 200.000 beneficiarios al año.
- Cenabast.(<http://www.cenabast.cl>) La Central de Abastecimiento del Sistema Nacional de Servicios de Salud, es una institución pública, dependiente del Ministerio de Salud, que gestiona los procesos de compra para asegurar disponibilidad de medicamentos, alimentos, insumos y equipamiento a la Red de Salud.
- INE(<http://www.ine.cl>) El Instituto Nacional de Estadísticas genera estadísticas públicas como Censos de Población y Vivienda, indicadores Económicos de Empleo e Índice de Precios al Consumidor (IPC).
- INTA(<http://inta.cl>) El Instituto de Nutrición y Tecnología de los Alimentos, es un organismo interdisciplinario de la Universidad de Chile. Presta apoyo técnico permanente a los organismos del Estado en la definición e implementación de programas de nutrición y alimentación, colabora en la reformulación de políticas nacionales, definiendo la obesidad y sus consecuencias como prioridad país, y participa en las guías de alimentación.

A nivel regional se han implementado los Polos territoriales. Se presenta en tal sentido a AVA Los Ríos (Alimentos con valor agregado Región Los Ríos), que es una iniciativa público privada impulsada por Corfo. AVA Los Ríos tiene como objetivo articular un ecosistema favorable en la región de Los Ríos y generar alianzas entre emprendedores y emprendedoras asociados, entidades públicas y la academia.



SECTOR LACTEO EN CHILE

(1er Reporte final)

3.5 Universidades

Las Universidades con trabajos de investigación y desarrollo en temas de la leche son:

- Universidad de Chile. Santiago.
- Universidad Católica. Santiago y Valparaíso.
- Universidad de la Frontera. Temuco.
- Universidad Austral de Chile. Valdivia.
- Universidad de Santiago de Chile. Santiago.

3.6 Organizaciones intermedias

- Sofofa (<http://www.sofofa.cl>). La Sociedad de Fomento Fabril (Sofofa) es la asociación gremial de las empresas y gremios del sector industrial chileno.
- Federación Productores de leche (Fedeleche) (<http://fedeleche.cl>) La Fedeleche nuclea a distintas asociaciones de productores lecheros y busca desarrollar, fomentar y proteger en Chile la producción de leche.
- Consorcio Lechero (<http://www.consorciolechero.cl>) El Consorcio Lechero es una sociedad anónima conformada por las principales industrias lácteas que trabajan en el país, así como por los productores lecheros, junto a importantes entidades tecnológicas y de servicio del sector lácteo.
- Aproval (<http://aproval.cl>) Es una asociación gremial de productores de leche de la Región de los Ríos.
- Aproleche (<http://aproleche.cl>). Es la asociación de productores de leche de Osorno.
- Exporlac (<http://www.exporlacchile.cl>) Es una asociación de empresas para favorecer las operaciones de exportación. La integran: Nestlé, Valle Verde, Colun, Watts, Lácteos del Sur, Lácteos&Energía, La Vaquita, Soprole, Surlat, Comercial del Campo y Quillayes.
- ChileAlimentos (www.chilealimentos.com). Es la asociación de empresas de alimentos de Chile, entidad privada de carácter gremial, que reúne a empresas de alimentos elaborados y compañías de maquinarias, equipos y servicios relacionados con el procesamiento de los alimentos.
- Franhoufer (<https://www.fraunhofer.cl>) El Centro de Biotecnología de Sistemas de Fraunhofer Chile Research desarrolla ciencia y tecnología aplicada para resolver necesidades de la industria, y es el 2do subsidiario más grande Fraunhofer fuera de Alemania.
- CREAS (www.creas.cl) Es una corporación privada sin fines de lucro, que se dedica a generar prototipos en sus plantas pilotos, y está ligada a las universidades, opera como una plataforma científica tecnología nacional y regional, especializada en alimentos y productos saludables. Apoyan en la innovación y la transferencia a los emprendedores, pymes y empresas consolidadas.
- CENEM (<https://www.cenem.cl>) Es el Centro de Envases y Embalajes de Chile, una corporación técnica y privada, que busca agregar valor a la gestión de las empresas de envases asociadas. Los pilares estratégicos son: capital humano, sustentabilidad, innovación y packaging digital.



SECTOR LACTEO EN CHILE

(1er Reporte final)

3.7 Plataformas Tecnológicas

Transforma Alimentos (www.transformaalimentos.cl) es un programa estratégico en Alimentos, de la agenda procrecimiento impulsada por el Ministerio de Economía. Es un modelo de desarrollo colaborativo que considera perspectivas de los distintos actores que representan las necesidades diversas del país. Es un propulsor de articulación y diálogo entre actores del sector público y privado, y áreas de la academia y la investigación.

Transforma Alimentos ha desarrollado las siguientes iniciativas:

- Centro Tecnológico para la Innovación en Alimentos (CETA). Destinado a prestar servicios a empresas y emprendedores para la implementación de plantas piloto orientadas al desarrollo de ingredientes, alimentos procesados y de envases.
- Programa de Innovación en I+D Empresarial.
- Programa Tecnológico para el desarrollo de Ingredientes Funcionales y Aditivos Naturales (IFAN).
- Programa Tecnológico de Envases y Nuevos materiales de embalaje (CO-Inventa). Es una plataforma conformada por varias universidades de Chile asociados a ASIPLA y AG Chile Alimentos, para desarrollar nuevas tecnologías en materiales activos y envases inteligentes.
- Polos territoriales de Desarrollo Estratégico. Esta iniciativa busca establecer cinco polos que impulsen la conformación de redes de cooperación, articulación y encadenamientos productivos entre las empresas agrarias y transformadoras.